

NUK Freestyle Werbeschnuller mit individueller Klappkarte

Schnullermodelle:

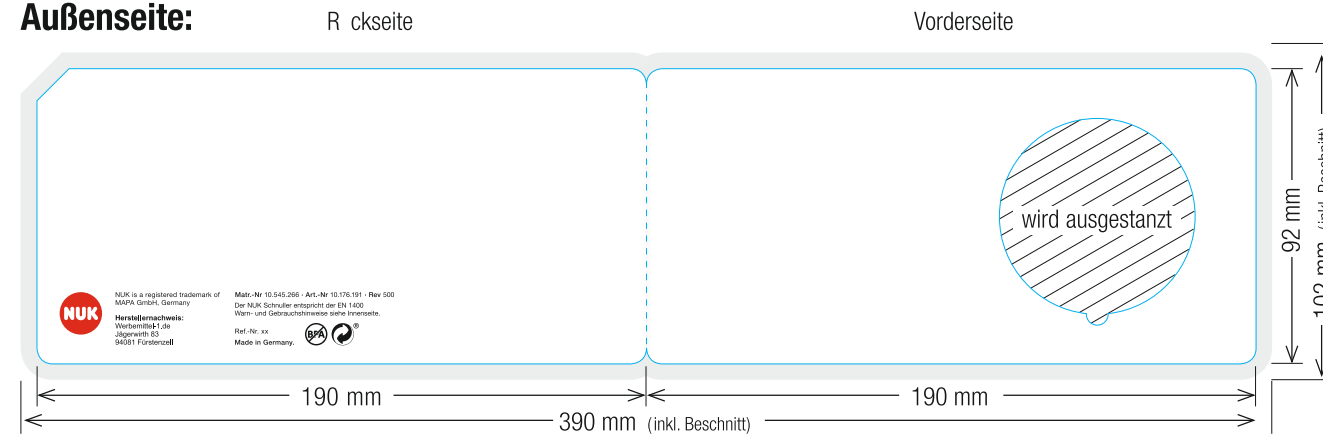
NUK Freestyle individuell Silikon Größe 0-6 m
 transparent Art.-Nr. 10.175.189 (Mat.-Nr. 10.545.263)
 rosa Art.-Nr. 10.175.187 (Mat.-Nr. 10.545.164)
 blau Art.-Nr. 10.175.188 (Mat.-Nr. 10.545.262)

NUK Freestyle individuell Silikon Größe 6-18 m
 transparent Art.-Nr. 10.176.192 (Mat.-Nr. 10.545.264)
 rosa Art.-Nr. 10.176.190 (Mat.-Nr. 10.545.265)
 blau Art.-Nr. 10.176.191 (Mat.-Nr. 10.545.266)



Musteraufbau Karte mit Schnuller; Schnullermodell abweichend

Außenseite:



Gestaltung Außenseite:

Vorder- und R ckseite können individuell 1 bis 4 farbig nach Euroskala gestaltet werden.

Die Hintergrundfarbe aller Flächen kann ebenfalls individuell festgelegt werden.

Pflicht-Angaben:

Das Textfeld mit den NUK Pflichtangaben darf in Schriftart, Größe & Position nicht verändert werden.

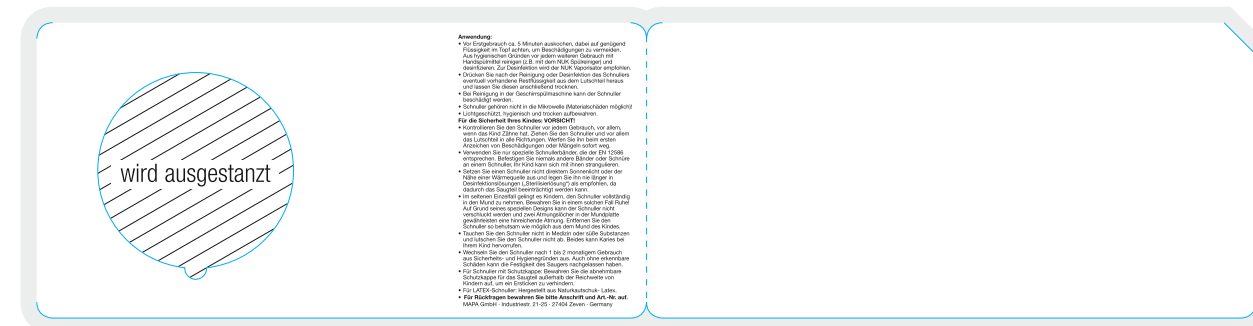
Es muss lesbar sein. Die Textfarbe kann jedoch frei bestimmt werden. Das Logo darf nicht verändert werden.

Aus produktionstechnischen Gründen müssen Sie eine Ref.-Nr. ergänzen, die Ihnen von MAPA mitgeteilt wird.

Beschnitt:

Bei vollflächiger Gestaltung: Bitte mind. 5 mm Beschnittzugabe an allen Seiten hinzufügen.

Innenseite:



Gestaltung Innenseite:

Die Innenseite kann grundsätzlich individuell 1 bis 4 farbig nach Euroskala gestaltet werden.

Die Hintergrundfarbe aller Flächen kann ebenfalls individuell festgelegt werden.

Bitte bedenken Sie bei der Gestaltung, dass die Klappkarte auf der Vorderseite gestanzt wird.

Dadurch scheint die weiß belassene Innenseite durch die transparente Schnullerbox durch.

Wünschen Sie den Hintergrund hinter dem Schnuller farbig, gestalten Sie bitte entsprechend die Innenseite.

Gebrauchshinweise:

Die Warn- & Gebrauchshinweise dürfen in Inhalt, Schriftart, Größe & Position nicht verändert werden.

Die Textfarbe kann jedoch frei bestimmt werden.

Beschnitt:

Bei vollflächiger Gestaltung: Bitte mind. 5 mm Beschnittzugabe an allen Seiten hinzufügen.

Datenlieferung:

Dateiformat:

Druckdaten sind ausschließlich im Dateiformat PDF/X-3 mit dem Farbprofil „ISO Coates v2 (ECI) zu liefern.

Offene Daten (In-Design / Illustrator) in Ausnahmefällen ausschließlich nach vorheriger Absprache.

Nicht druckfähige Daten werden zurückgewiesen!

Außenseite:

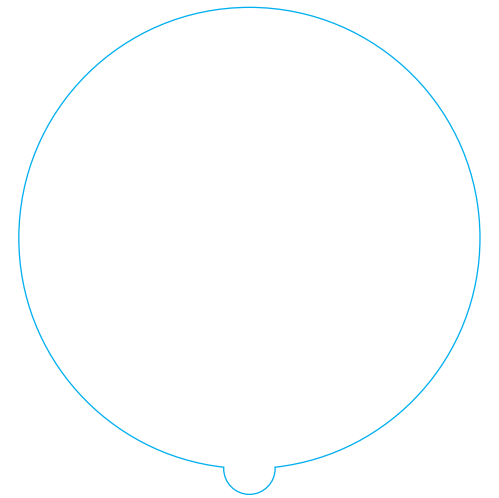


NUK is a registered trademark of
MAPA GmbH, Germany

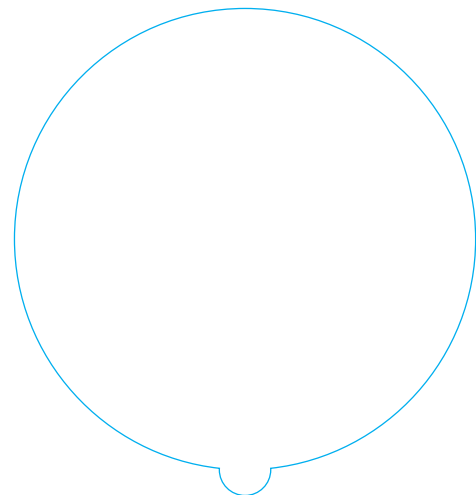
Herstellernachweis:
Werbemittel-1.de
Jägerwirth 83
94081 Fürstentzell

Matr. Nr 10.545.707 · Rev 500
Der NUK Schnuller entspricht der EN 1400
Warn- und Gebrauchshinweise siehe Innenseite.

Made in Germany.



Innenseite:



Anwendung:

- Vor Erstgebrauch ca. 5 Minuten auskochen, dabei auf genügend Flüssigkeit im Topf achten, um Beschädigungen zu vermeiden. Aus hygienischen Gründen vor jedem weiteren Gebrauch mit Handspülmittel reinigen (z.B. mit dem NUK Spülmittel) und desinfizieren. Zur Desinfektion wird der NUK Vaporisator empfohlen.
 - Drücken Sie nach der Reinigung oder Desinfektion des Schnullers eventuell vorhandene Restflüssigkeit aus dem Lutschteil heraus und lassen Sie diesen anschließend trocknen.
 - Bei Reinigung in der Geschirrspülmaschine kann der Schnuller beschädigt werden.
 - Schnuller gehören nicht in die Mikrowelle (Materialschäden möglich)
 - Lichtgeschützt, hygienisch und trocken aufbewahren.
- Für die Sicherheit Ihres Kindes: VORSICHT!**
- Kontrollieren Sie den Schnuller vor jedem Gebrauch, vor allem, wenn das Kind Zähne hat. Ziehen Sie den Schnuller und vor allem das Lutschteil in alle Richtungen. Werfen Sie ihn beim ersten Anzeichen von Beschädigungen oder Mängeln sofort weg.
 - Verwenden Sie nur spezielle Schnullerbänder, die der EN 12586 entsprechen. Befestigen Sie niemals andere Bänder oder Schnüre an einem Schnuller, Ihr Kind kann sich mit ihnen strangulieren.
 - Setzen Sie einen Schnuller nicht direktem Sonnenlicht oder der Nähe einer Wärmequelle aus und legen Sie ihn nie länger in Desinfektionslösungen („Sterilisierlösung“) als empfohlen, da dadurch das Saugteil beeinträchtigt werden kann.
 - Im seltenen Einzelfall gelingt es Kindern, den Schnuller vollständig in den Mund zu nehmen. Bewahren Sie in einem solchen Fall Ruhe! Auf Grund seines speziellen Designs kann der Schnuller nicht verschluckt werden und zwei Atmungslöcher in der Mundplatte gewährleisten eine hinreichende Atmung. Entfernen Sie den Schnuller so behutsam wie möglich aus dem Mund des Kindes.
 - Tauchen Sie den Schnuller nicht in Medizin oder süße Substanzen und lutschen Sie den Schnuller nicht ab. Beides kann Karies bei Ihrem Kind hervorrufen.
 - Wechseln Sie den Schnuller nach 1 bis 2 monatigem Gebrauch aus Sicherheits- und Hygiene Gründen aus. Auch ohne erkennbare Schäden kann die Festigkeit des Saugers nachgelassen haben.
 - Für Schnuller mit Schutzkappe: Bewahren Sie die abnehmbare Schutzkappe für das Saugteil außerhalb der Reichweite von Kindern auf, um ein Ersticken zu verhindern.
 - Für LATEX-Schnuller: Hergestellt aus Naturkautschuk-Latex.
 - **Für Rückfragen bewahren Sie bitte Anschrift und Art.-Nr. auf.**
MAPA GmbH · Industriestr. 21-25 · 27404 Zeven · Germany

